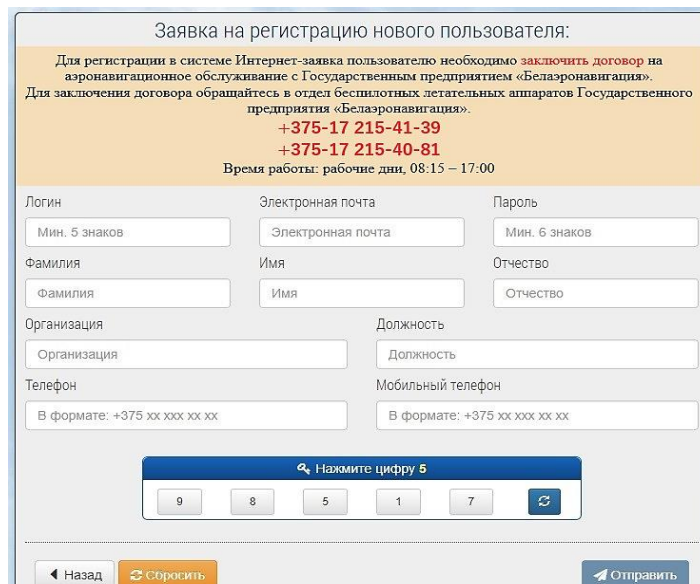
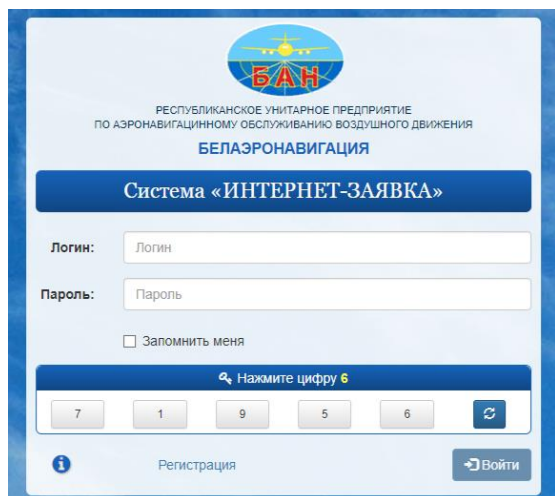
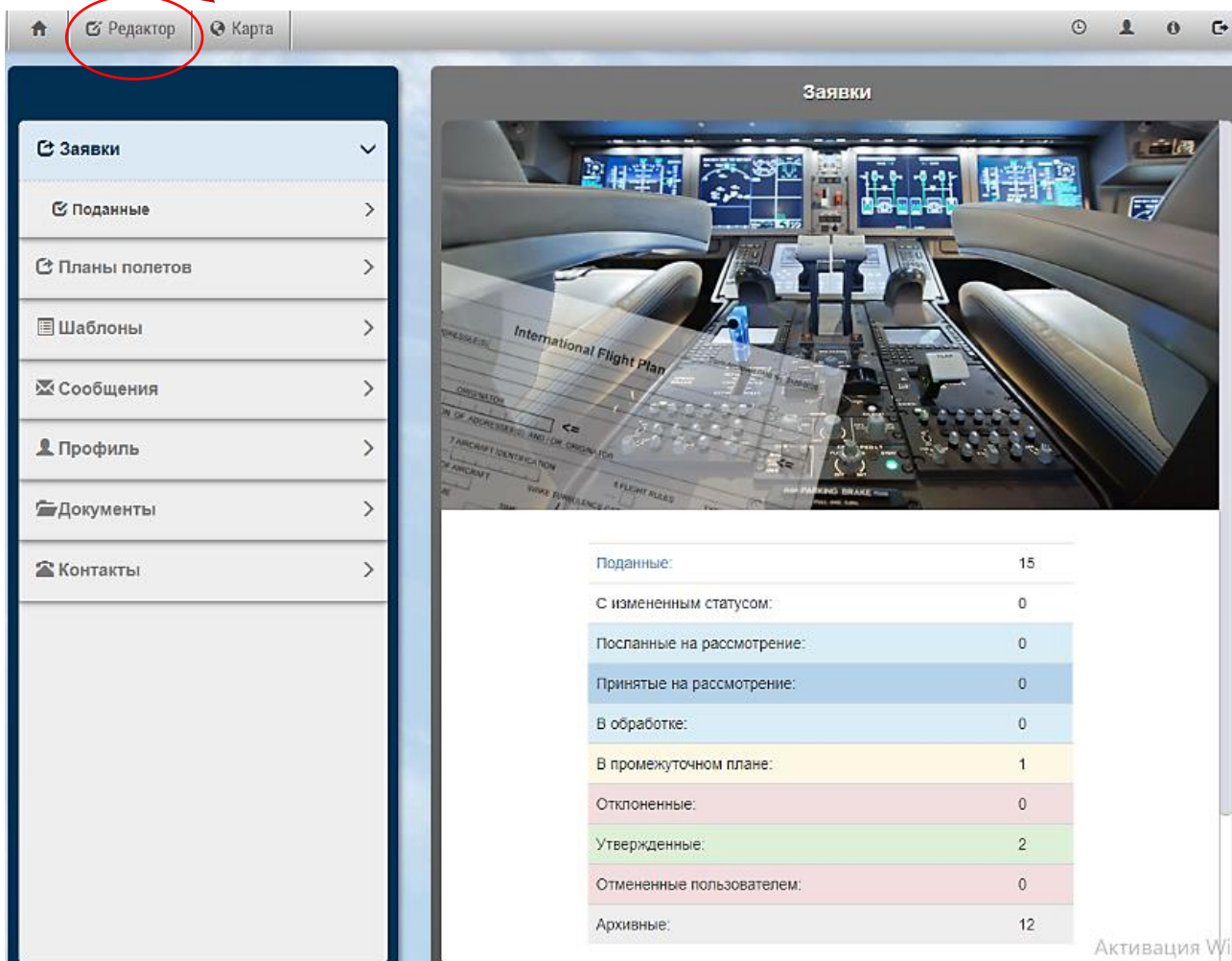


ПАМЯТКА ПО СОСТАВЛЕНИЮ ЗАЯВКИ НА ИСПОЛЬЗОВАНИЕ ВОЗДУШНОГО ПРОСТРАНСТВА БЕСПИЛОТНЫМ ЛЕТАТЕЛЬНЫМ АППАРАТОМ (БЛА) ДЛЯ ПОЛЬЗОВАТЕЛЕЙ АВТОМАТИЗИРОВАННОЙ СИСТЕМЫ «ИНТЕРНЕТ-ЗАЯВКА»

Шаг 1. Пройти регистрацию в системе «Интернет – заявка» на сайте FPL.BAN.BY



Шаг 2. Открыть вкладку «РЕДАКТОР» в верхней панели



Статус	Количество
Поданные:	15
С измененным статусом:	0
Посланные на рассмотрение:	0
Принятые на рассмотрение:	0
В обработке:	0
В промежуточном плане:	1
Отклоненные:	0
Утвержденные:	2
Отмененные пользователем:	0
Архивные:	12

Шаг 3. Попадаем на страницу создания и редактирования заявки на ИВП

Заявка на использование воздушного пространства Республики Беларусь

Сообщение FPL/ФПЛ

Применяется для международных полетов.

Срочность, получатели +

Дата и время представления, отправитель +

3. Тип сообщения -

Тип сообщения

ФПЛ(FPL) ⚙

7. Опознавательный индекс воздушного судна -

Опознавательный индекс воздушного судна ⚙ Режим и код ВРЛ

Опознавательный индекс ⚙ Код ВРЛ ⚙

8. Правила и тип полета -

Правила полета ⚙ Тип полета

И(I) ⚙ С(S) ⚙

9. Количество и тип воздушных судов -

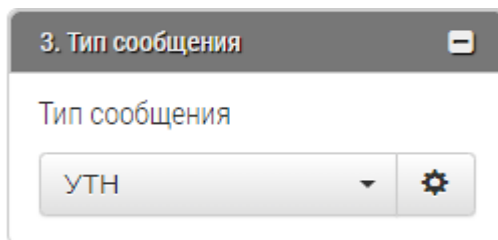
Количество ⚙ Тип воздушного судна ⚙

1 Тип

Категория турбулентности следа

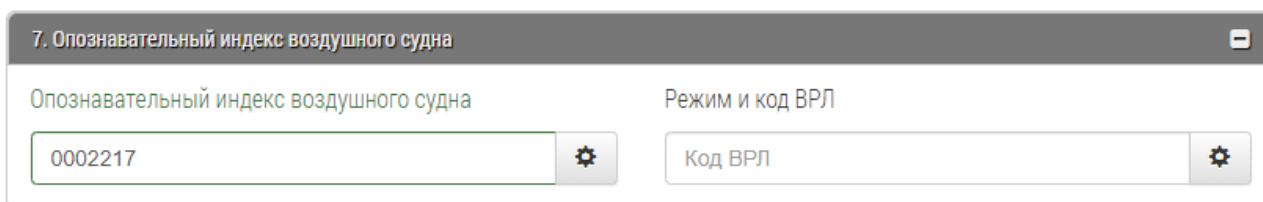
--- ⚙

Шаг 4. Заполняем поле 3



В окне «ТИП СООБЩЕНИЯ» указываем **УТН** (использование нестандартного элемента структуры воздушного пространства).

Шаг 5. Заполняем поле 7



В окне «ОПОЗНАВАТЕЛЬНЫЙ ИНДЕКС ВОЗДУШНОГО СУДНА» указываем опознавательный индекс БЛА (максимум 7 знаков):

- ✓ **Учетный номер** - для БЛА, подлежащего государственному учету в Департаменте по авиации. Например: 0002217 - заполняется семь цифр без признака ВУД.
- ✓ **Регистрационный знак** - для БЛА, подлежащего государственной регистрации – заполняется регистрационный знак. Например: EW866GX.
- ✓ **Буквы СН (SN) и пять последних знаков серийного номера** БЛА для БЛА не подлежащего государственному учету или регистрации. Например: СН1023А.

Окно «РЕЖИМ И КОД ВРЛ» **не** заполняется.

Шаг 6. Заполняем поле 8



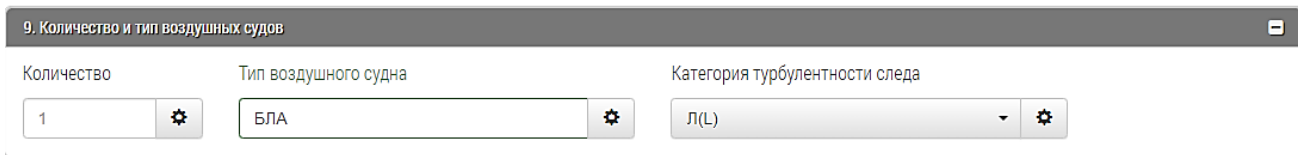
В окне «ПРАВИЛА ПОЛЕТА» выбираем одну из следующих букв:

- ✓ **Ж(V)** полет выполняется визуально;
- ✓ **И(I)** полет выполняется по приборам.

В окне «ТИП ПОЛЕТА» выбираем одну из следующих букв:

- ✓ **Ь(X)** - для полетов гражданских БЛА подлежащих государственному учету и для БЛА не подлежащего учету либо регистрации;
- ✓ **М(M)** - для полетов государственных БЛА подлежащих государственной регистрации.

Шаг 7. Заполняем поле 9

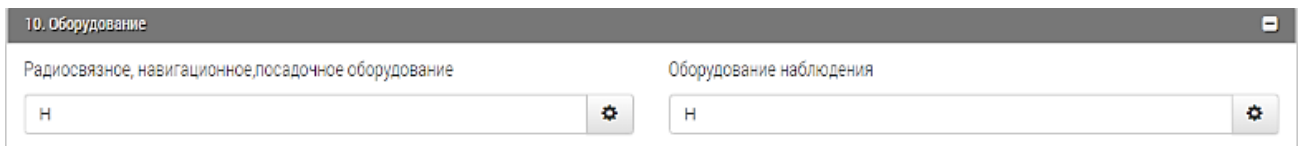


В окне «КОЛИЧЕСТВО» указывается количество БЛА.

В окне «ТИП ВОЗДУШНОГО СУДНА» указывается – **БЛА**.

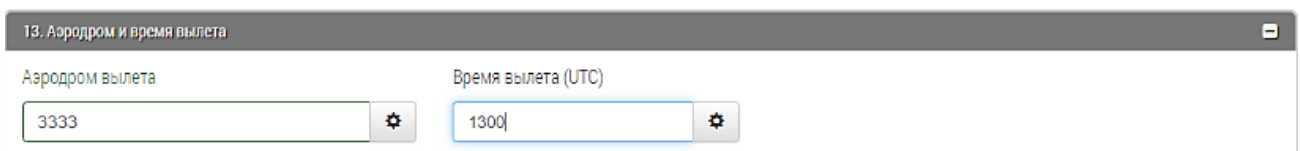
В окне «КАТЕГОРИЯ ТУРБУЛЕНТНОСТИ СЛЕДА» выбираем букву **Л(L)**.

Шаг 8. Заполняем поле 10



В окне «РАДИОСВЯЗНОЕ ОБОРУДОВАНИЕ» и «ОБОРУДОВАНИЕ НАБЛЮДЕНИЯ» выбираем букву **Н**.

Шаг 9. Заполняем поле 13



В окне «АЭРОДРОМ ВЫЛЕТА» указываем:

- Четыре буквы **З**, если место вылета не имеет 4х буквенного обозначения;
- Четырехбуквенный индекс аэродрома (посадочной площадки), если полет БЛА планируется с использованием аэродрома гражданской авиации (посадочной площадки) или аэродрома государственной авиации.

✓ Например: 3333;

УММО.

В окне «ВРЕМЯ ВЫЛЕТА» - указываем время часы минуты без пробела **в UTC*** (всемирное координированное время).

* UTC = местное время минус 3 часа.

- ✓ Например, если пользователь планирует начать деятельность по ИВП в 1600 местного времени, то в поле он должен указать время в UTC- 1300.

Шаг 10. Заполняем поле 15

15. Маршрут

Крейсерская скорость: К(К) 0050

Запрашиваемый эшелон: М(М) 0025

Маршрут: 3333

В окне «КРЕЙСЕРСКАЯ СКОРОСТЬ» слева выбираем букву **К** и справа указываем максимальную горизонтальную скорость полета БЛА в километрах в час, используя четыре цифры (недостающее количество знаков заменяется нулями).

✓ Например, если скорость полета БЛА составляет 50 км/ч, то в окне указываем **0050**.

В окне «ЗАПРАШИВАЕМЫЙ ЭШЕЛОН» слева выбираем букву **М** и справа указываем максимальную высоту полета БЛА в зоне (указывается в десятках метров) при этом недостающее количество знаков заменяется нулями.

$$H_{\text{полета}} = H_{\text{истинная}} + H_{\text{превышения рельефа местности}}$$

✓ Например, если планируемая высота полета БЛА составляет 30 метров (истинной), а высота превышения рельефа данной местности* составляет 220 метров, то высота полета составит 250 метров (30м + 220м). В поле указывается значение 0025.

* Превышение рельефа местности можно найти на топографической карте Республики Беларусь.

Если планируется полет БЛА на высоте выше 2450м, то в окне «ЗАПРАШИВАЕМЫЙ ЭШЕЛОН» слева выбираем букву **С** и справа указываем максимальную высоту полета БЛА в зоне (указывается в десятках метров по давлению 760 мм рт.ст.), при этом недостающее количество знаков заменяется нулями.

✓ Например, если планируемая высота полета БЛА составляет 3500 метров, то в окне указываем значение **0350**.

В окне «МАРШРУТ» указываем четыре буквы **З** – **3333**. При переходе на карту и обратно «**3333**» в окне «МАРШРУТ» пропадают, поэтому необходимо проверить их наличие.

Шаг 11. Заполняем поле 16

16. Аэродром назначения и общее расчетное истекшее время, запасной(ые) аэродром(ы) пункта назначения

Аэродром назначения: 3333

Общее расчетное истекшее время: 0430

Запасной аэродром 1: Запасной аэродром 1

Запасной аэродром 2: Запасной аэродром 2

В окне «АЭРОДРОМ НАЗНАЧЕНИЯ» указываем:

- Четыре буквы **З** если место посадки не имеет 4х буквенного обозначения;

• Четырех буквенный индекс аэродрома (посадочной площадки), если полет БЛА планируется с использованием аэродрома гражданской авиации (посадочной площадки) или аэродрома государственной авиации.

✓ Например: 3333
УМОО.

В окне «ОБЩЕЕ РАСЧЕТНОЕ ВРЕМЯ» указывается планируемое время работы.

✓ Например, если полет БЛА планируется с 13⁰⁰ UTC (16⁰⁰ по местному времени) до 17³⁰ UTC (20³⁰ по местному времени), то указывается 0430.

Окно «ЗАПАСНОЙ АЭРОДРОМ» **не** заполняется.

Шаг 12. Заполняем поле 18

18. Прочая информация

СТС СУР ДОФ РЕГ ЕЕТ СЕЛ ЦОДЕ ДЛЕ ОПР ОРГН ПЕР РАЛТ ТАЛТ РИФ РМК
ЗОНЫ РПУ БП ФИО МИН СП

Цель и статус полета
СТС/ 11

Аэродром вылета
ДЕП/ ЖУКОВСКОГО5353С02733В

Аэродром назначения
ДЕСТ/ ЖУКОВСКОГО5353С02733В

Дата выполнения полета
ДОФ/ 240301

Регистрационный (опознавательный) знак
РЕГ/ ВУD002217

Основные точки или индексы границ РПИ
ЕЕТ/ УМММ0000

Код ИКАО авиакомпании
ОПР/ НПКРОД

Контактная информация
ОРГН/ ООО ГЕОСФЕРА 375295037899 СЕРГЕЕВ ЕА

Прочие сведения
РМК/ ОПЕР/375298458789 САЛТЫКОВ ТЫП/ДЖЙ МАВИК 3 РАЗРЕШЕНИЕ ГЕНШТАБА 13/3/2977 ОТ 12.02.2024 Г. АФС РАЗРЕШЕНИЕ ОТ МИНГОРИСПОЛКОМА 01 28/3810 ОТ 15.02.2024

Рубежи передачи управления
РПУ/ 3333/

В этом поле должны быть активны следующие окна: СТС, ДЕП, ДЕСТ, ДОФ, РЕГ, ЕЕТ, ОПР, ОРГН, ЗОНЫ.

В окне «ЦЕЛЬ И СТАТУС ПОЛЕТА» выбрать один из предложенных вариантов.

Цель и статус полета

СТС/ Цель и статус полета



В окнах «АЭРОДРОМ НАЗНАЧЕНИЯ» и «АЭРОДРОМ ВЫЛЕТА» указывается истинное наименование места вылета и посадки БЛА с указанием его географических координат (градусы и минуты, указываются в системе координат WGS-84).

Аэродром вылета

ДЕП/	ЖУКОВСКОГО5353С02733В	⚙
------	-----------------------	---

Аэродром назначения

ДЕСТ/	ЖУКОВСКОГО5353С02733В	⚙
-------	-----------------------	---

Географические координаты указываются в градусах и минутах: 4 цифры - широта в градусах и минутах с указанием буквы С (северная), далее цифра 0 и 4 цифры долготы в градусах и минутах с указанием буквы В (восточная). Запись делается одной группой без пробелов.

Координаты в полях ДЕП и ДЕСТ должны находиться в пределах выбранной зоны.

- ✓ Например: ДЕП/ЖУКОВСКОГО5353С02733В
ДЕСТ/ЖУКОВСКОГО5353С02733В

Окно «ДАТА ВЫПОЛНЕНИЯ ПОЛЕТА» заполняется автоматически на текущие сутки (год/месяц/число). При необходимости, можно выбрать другую дату, но не ранее, чем за 5 суток до вылета.

Дата выполнения полета

ДОФ/	240301	⚠ ⚙
------	--------	--------

В окне «РЕГИСТРАЦИОННЫЙ ЗНАК» указываем полный уникальный учетный номер для гражданского БЛА. При количестве БЛА двух и более указывается уникальный учетный номер/регистрационный знак/серийный номер каждого БЛА.

Регистрационный (опознавательный) знак

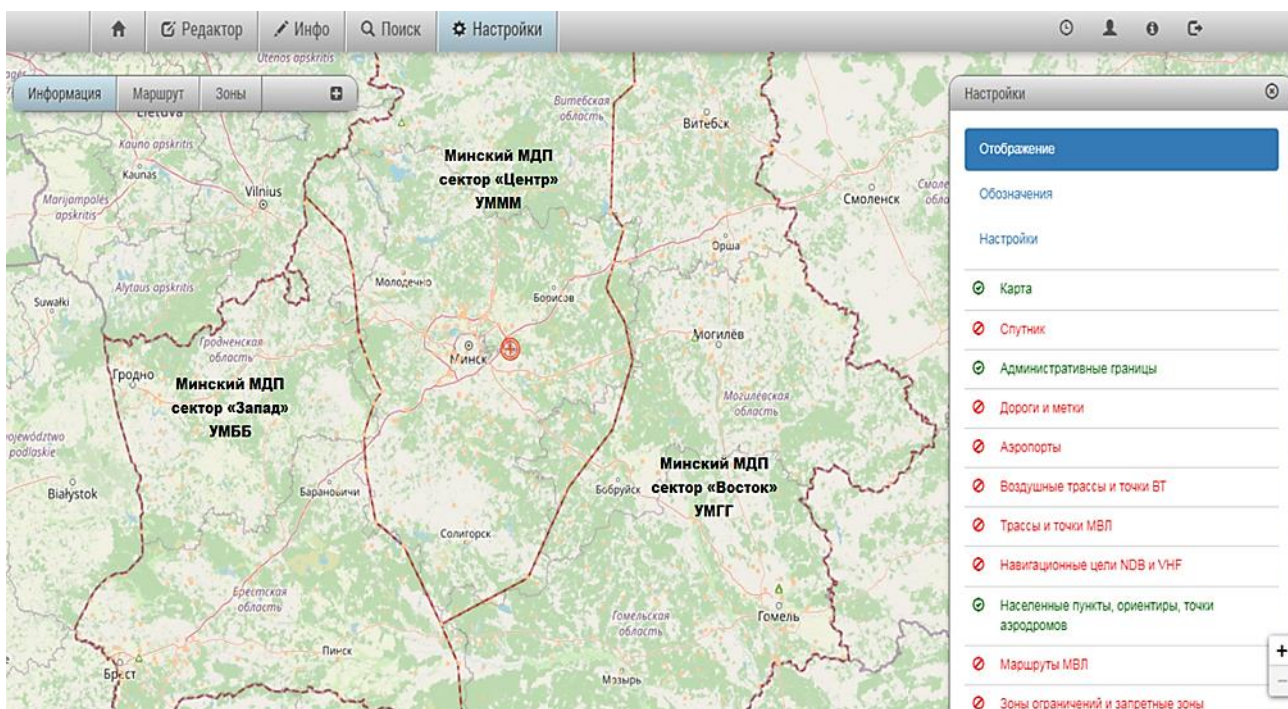
РЕГ/	ВУD0002217	⚙
------	------------	---

- ✓ Например: РЕГ/ВУD0002217 ВУD0001517
РЕГ/ EW866GX SN8054234X

В окне «ОСНОВНЫЕ ТОЧКИ ИЛИ ИНДЕКСЫ ГРАНИЦ РПИ» указывается четырехбуквенное обозначения района МДП, где планируется выполнения полета БЛА.

Основные точки или индексы границ РПИ

ЕЕТ/	УМММ0000	⚙
------	----------	---



- ✓ УМББ - полет выполняется в пределах Минского МДП сектора «Запад».
- ✓ УМММ - полет выполняется в пределах Минского МДП сектора «Центр».
- ✓ УМГГ- полет выполняется в пределах Минского МДП сектора «Восток».

После обозначения района МДП указываются 4 нуля - **0000**.

- ✓ Например: ЕЕТ/УМММ0000

В окне «КОД ИКАО АВИАКОМПАНИИ» указывается присвоенный код пользователя, если код пользователя не присвоен, то указывается НПРКОД.

Код ИКАО авиакомпании

ОПР/ НПРКОД

- ✓ Например: ОПР/ДОСААФ
ОПР/НПРКОД

В окне «ОРГН» указывается наименование юридического лица/индивидуального предпринимателя, Ф.И.О. и контактный телефон составителя заявки на ИВП.

Контактная информация

ОРГН/ ООО ГЕОСФЕРА 375295037899 СЕРГЕЕВ ЕА

- ✓ Например: ОРГН/ООО ГЕОСФЕРА 375295037899 СЕРГЕЕВ Е.А.

В окне «ПРОЧИЕ СВЕДЕНИЯ» указывается информация об операторе или руководителе полетов (Ф.И.О. и контактный телефон) после признака ОПЕР/, который **заполняется вручную**.

Прочие сведения	
РМК/	ОПЕР/375298458789 САЛТЫКОВ ТЫП/ДЖИ МАВИК 3 РАЗРЕШЕНИЕ ГЕНШТАБА НА АФС 13/3/2977 ОТ 12.02.2024 Г. РАЗРЕШЕНИЕ ОТ МИНГОРИСПОЛКОМА 01 28/3810 ОТ 15.02.2024

✓ Например: ОПЕР/ 375298458789 САЛТЫКОВ

В окне «ПРОЧИЕ СВЕДЕНИЯ» указывается тип БЛА после признака ТЫП/, который **заполняется вручную**. При полете нескольких БЛА указывается их количество и тип.

✓ Например: ТЫП/ДЖИ МАВИК 3
ТЫП/2ДЖИ ФАНТОМ 4ДЖИ МИНИ

Также в окне «ПРОЧИЕ СВЕДЕНИЯ» указываются дополнительные сведения, необходимые для выполнения полета БЛА. Например: разрешение Генерального штаба ВС на выполнение аэрофотосъемки, полет в запретной зоне, согласование местных исполнительных органов и т.д.

Далее указываем зону выполнения полета БЛА. Зону можно указать двумя способами.

Способ 1.

Заполняем вручную и последовательно указываем:

- **наименование зоны;**
- **радиус и координаты центра зоны полета.** Радиус зоны указывается в километрах после буквы Р. Между радиусом и координатами центра зоны ставится пробел.

или

координаты точек излома границы зоны (при полете в зоне, ограниченной координатами). После перечисления всех координат необходимо еще раз указать первоначальную координату для получения замкнутого контура зоны.

Координаты, указанные после признаков ДЕП/ и ДЕСТ/ не должны выходить за пределы описываемой зоны.

- **минимальная и максимальная высота полета.** Указывается в десятках метров. Минимальная высота всегда указывается 4 нулями – **0000**. Максимальная высота должна совпадать с высотой в поле «Запрашиваемый эшелон».

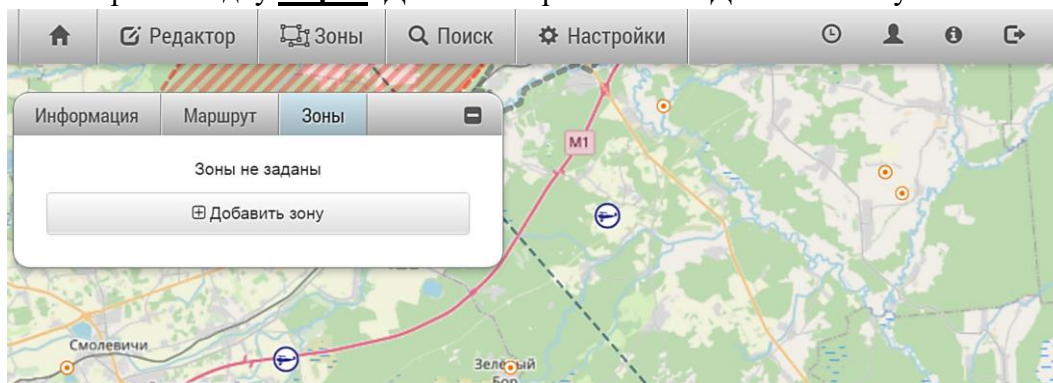
Наименование зоны, координаты и диапазон высот отделяются / .

Прочие сведения	
РМК/	ОПЕР/375298458789 САЛТЫКОВ ТЫП/ДЖИ МАВИК 3 РАЗРЕШЕНИЕ ГЕНШТАБА НА АФС 13/3/2977 ОТ 12.02.2024 Г. РАЗРЕШЕНИЕ ОТ МИНГОРИСПОЛКОМА 01 28/3810 ОТ 15.02.2024 ЗОНА/АФС/Р0.8 5353С02733В /М0000М0025/

✓ Например: ЗОНА/АФС/Р0.8 5353С02733В/М0000М0025/
ЗОНА/АФС/5353С02733В 5353С02734В 5352С02734В 5352С02733В 5353С02733В/М0000М0025/

Способ 2.

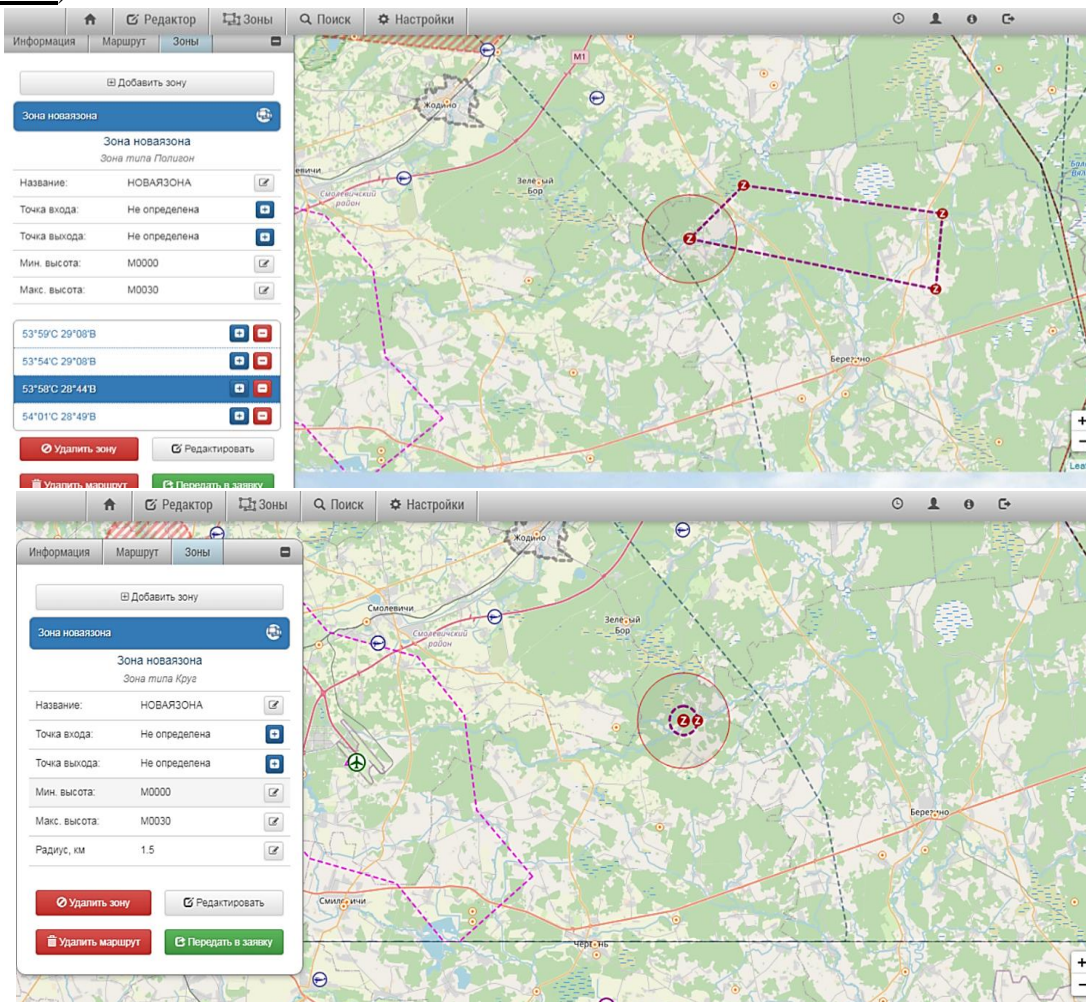
Заполняем через вкладку **Карта**. Далее выбираем Зоны / Добавить зону.



В появившемся окне выбираем подходящий тип зоны: полигон или круг.

- При выборе зоны типа «**полигон**» количество точек должно быть не менее четырёх. Последняя координата должна совпадать с первой. Вводим наименование вашей зоны. Далее заполняем минимальную и максимальную высоту, в пределах которой будет осуществляться работа БЛА. Минимальную высоту указываем **0000**. Максимальная высота полета БЛА в зоне должна совпадать с высотой, указанной в поле 15 (см. [шаг10](#)).

- При выборе зоны типа «**круг**» выбираем центр зоны. Вводим наименование вашей зоны. Задаём необходимый радиус и заполняем минимальную и максимальную высоту, в пределах которой будет осуществляться работа БЛА. Минимальную высоту указываем **0000**. Максимальная высота полета БЛА в зоне должна совпадать с высотой, указанной в поле 15 (см. [шаг10](#)).



В окне «РУБЕЖИ ПЕРЕДАЧИ УПРАВЛЕНИЯ» указываем четыре буквы З – **3333**.

После заполнения всех данных нажимаем кнопку «**Передать в заявку**».

При правильном заполнении полей, они будут подсвечиваться зелёным цветом.

Далее нажимаем кнопку «**Проверить**», и, если заявка сформирована корректно, видим соответствующее окно, которое говорит нам о том, что заявку можно отправить диспетчеру планирования.

ВЫПОЛНЕНО

Заполнение проверено!

ФФ УМММЗДЗЪ
070849
(УТН-0002217-ЖЪ
-БЛА/Л-Н/Н
-33331300
-K0050M0025 3333
-33330430
-СТС/11 ДЕП/ЖУКОВСКОГО5353C02733В ДЕСТ/ЖУКОВСКОГО5353C02733В
ДОФ/240308 ЕЕТ/УМММ0000 ОПР/НПРКОД ОРГН/ООО ГЕОСФЕРА
375295037899
СЕРГЕЕВ ЕА РМК/ОПЕР/375298458789 САЛТЫКОВ ТЫП/ДЖЙ МАВИК 3
РАЗРЕШЕНИЕ
ГЕНШТАБА НА АФС 13/3/2977 ОТ 12.02.2024 Г. РАЗРЕШЕНИЕ ОТ
МИНГОРИСПОЛКОМА 01 28/3810 ОТ 15.02.2024 ЗОНА/АФС/5353C02733В
5353C02734В 5352C02734В 5352C02733В 5353C02733В/
M0000M0025/ РПУ/3333/)

Заявка заполнена, строка АФТН сформирована.
В случае, если Вы являетесь пользователем с подтвержденной авторизацией, заявка может быть передана в АНО.

Отправить

Если при составлении интернет заявки возникают какие-то вопросы, вы можете обратиться за помощью к диспетчеру планирования по телефону: +375 (17) 215 – 74 - 50, а также можно воспользоваться видео руководством в разделе – [Документы](#).